


AQUA-WertMin 7.3.03-170101


Installationsanleitung




Weitblick im Kanal

AQUA-WertMin

AQUA-WertMin ermöglicht



die Alterungs- und Zustandsprognose
und



die strategische Kanalsanierungsplanung
zur langfristigen Substanzerhaltung

für Kanalnetze nach Entwurf **DWA-A 143-14:2016-03** und dem
DWA-Leitfaden zur strategischen Sanierungsplanung vom Mai 2012.


SfK Sachverständigenbüro
für Kanalsanierung UG
(haftungsbeschränkt)

Dipl.-Ing. Karl Jansen

- Auf der Leh 17
D-65271 Kleinblittersdorf
- Cäcilienstraße 58
D-47639 Krefeld

Sophienstraße 104
D-76135 Karlsruhe

Fon: +49-6805-699 21 080
Fax: +49-6805-699 21 089
kj@kanal-gulachter.de
www.kanal-wertmin.de



Programm für die Alterungs- und Zustandsprognose für Substanzerhaltungskonzepte
nach dem Entwurf des **DWA-A 143-14:2016-03.**

Zugelassen seit Anfang 2001 zur novellierten Eigenkontrollverordnung in Baden-Württemberg

© Dipl.-Ing. Karl Jansen

INHALTSVERZEICHNIS

1.	Programminstallation.....	3
1.1	Software- und Hardwarevoraussetzungen	3
1.1.1	Systemanforderungen	3
1.1.2	Konvertierung der Projekt.mdb von v6.x nach v7.x nicht erforderlich	3
1.1.3	Mindestausstattung	4
1.1.4	Idealkonfiguration	4
1.1.5	Systemdatum	4
1.1.6	Programmstart	4
1.1.7	Programmdatei	5
1.1.8	Inhalte der „*.wf Dateien“:	5
1.1.9	Projektdatei	5
1.1.10	Automatische Projektöffnung	6
1.1.11	Manuelle Projektöffnung	6
1.1.12	Druckertreiber	6
1.1.13	Keine Netzwerkinstallation	6
1.1.14	Systemwährung	6
1.1.15	Währungsumstellung	7
1.2	Installationsanleitung	8
1.2.1	Setuproutine	8
1.2.2	Hauptprogramm	9
1.2.2.1	Demo-Projekt-Datenbank für AQUA-WertMin	10
1.2.2.2	Übungsdatei „Externe KDB.accdb“	10
1.3	AQUA-WertMin Setup installieren	10
1.4	AQUA-WertMin Setup deinstallieren	12
1.5	Matrix-Dongle	13
1.5.1	Allgemeines zur Lizenzierung	13
1.5.2	Programminterne Fehlermeldung bei nur einem Dongle für beide Programme	14
1.5.3	Programminterne Fehlermeldung bei fehlendem Upgrade auf Access 2010	14

1. Programminstallation

1.1 Software- und Hardwarevoraussetzungen

1.1.1 Systemanforderungen

Als Betriebssystem ist mindestens Microsoft Win 7 (nur 32-bit) erforderlich. Zwingend erforderlich ist mindestens die Installation von **MS-Access 2010** oder die **MS-Access-Runtime 2010**. Diese Runtime ist eine kostenlose Shareware von Microsoft. Sie können diese Runtime im Downloadbereich von **AQUA-WertMin 7.x** runterladen.

Bitte beachten Sie folgende Hinweise des beigefügten Links

<http://office.microsoft.com/de-de/access-help/einfuehrung-in-die-sicherheit-von-access-2010-HA010341741.aspx>

oder des beigefügten PDF-Dokuments „**Einführung in die Sicherheit von Access 2010.pdf**“ im Ordner **„Handbuch, Infos etc.“**.

Einfacher und eleganter geht es mit diesem kostenlosen SmartTools Security Manager für Access 2010, 2007 und 2003. Leider nur in deutscher Sprache. GRATIS: Sicherheitseinstellungen zentral für alle Access-Installationen anpassen und vertrauenswürdige Speicherorte automatisch hinzufügen

(<http://www.add-in-world.com/katalog/acc-secmgr/>).

Das war es. Sie können nun **AQUA-WertMin 7.x** installieren und normal arbeiten.

Beachte: Ab Version 7.0.00-130601 ist ein Remote Update des Dongles für MS Access 2010 erforderlich!



1.1.2 Konvertierung der Projekt.mdb von v6.x nach v7.x nicht erforderlich

Eine Konvertierung der Projektaltdatenbanken.mdb von Access 2003 in Access 2010 ist nicht erforderlich, da diese MDB's durch Access 2010 unterstützt werden.

Sie können MDB-Datenbanken und Accdb-Datenbanken ab der v5.1.01.140101 importieren, bearbeiten und exportieren.

1.1.3 Mindestausstattung

Als Minimalausstattung wird empfohlen:

- Prozessor mit mindestens 2 GHz.
- mindestens 2 GB RAM.
- SVGA-Grafikkarte und SVGA-Monitor, Auflösung: 1024*768 Bildpunkten.
- verfügbarer Festplattenspeicher mindestens 10 GB bei installiertem MS-Access 2010 oder Runtime.
- Maus.
- Drucker.

1.1.4 Idealkonfiguration

Als Idealkonfiguration wird empfohlen:

- Prozessor mit mindestens 2 GHz oder mehr.
- 4 GB RAM.
- SVGA-Grafikkarte und SVGA-Monitor, Auflösung: 1024*768 Bildpunkte.
- verfügbarer Festplattenspeicher min. 50 GB (je nach Projektgröße) bei installiertem MS-Access 2010 oder Runtime.
- Maus.
- Drucker.

1.1.5 Systemdatum

Das Programm greift auf das Systemdatum zurück.

1.1.6 Programmstart

Der Programmstart erfolgt über das Windows Startmenü „**Start\Programme\AQUA-WertMin 7.x DE**“.

1.1.7 Programmdatei

Das Programm **AQUA-WertMin 7.x** ist in der Microsoft-Access Datenbank „**WertMin.accde**“ gespeichert. Diese Programmdatei wird beim Programmaufruf geöffnet. Sie befindet sich im Installationsverzeichnis von **AQUA-WertMin 7.x**.

Im Installationsverzeichnis befinden sich noch weitere zum Programmablauf benötigte Dateien. Diese Dateien (*.wf, *.ini) sollten regelmäßig gesichert werden.

1.1.8 Inhalte der „*.wf Dateien“:

bericht.wf: Beinhaltet die Tabelle „multilingual“ für Deutsch/Englisch/Französisch in den Drucklisten.

neu.wf: Beinhaltet alle benötigten Tabellen für neu angelegte Projektdatenbanken.

sprachen.wf: Beinhaltet die Sprachentabelle „Strings“ für Deutsch/Englisch/Französisch im Programm.

sys.wf: Beinhaltet alle Transfereinstellungen.

1.1.9 Projektdatei

Die zu bearbeitenden Netzdaten sind in einer weiteren Datenbank gespeichert, z. B. „**Name.accdb**“, die im Folgenden als Projektdatei bezeichnet wird. Für diese Projektdatei legen Sie bitte ein eigenes Verzeichnis an. Diese Daten bedürfen einer kontinuierlichen Datensicherung.

Beachte: Mit dem Update auf die Version 7.2.02-140101 werden alle Projektdateien nur noch im Access 2010 „Dateiformat.accdb“ geliefert!



Zur besseren Übersicht wird mit der Installation auch eine Musterdemodatei „**Projekt_Demo7.accdb**“ mit ausgeliefert.

Darüber hinaus haben wir Ihnen die Übungsdatei „**Externe KDB.accdb**“ im Ordner „**C:\Programme\AQUA-WertMin 7.0 DE\Übungsdatei**“ mitgeliefert. Diese Datei wurde aus der **Projekt_Demo7.accdb** hergestellt und beinhaltet verschiedene Fehler. Importieren Sie diese Datei mit dem internen Standardimport „**Extras\Import durchführen\Externe KDB.accdb importieren**“ und versuchen Sie alle Berechnungsläufe durchzuführen.

1.1.10 Automatische Projektöffnung

Beim Programmstart wird automatisch die zuletzt bearbeitete Projektdatei geöffnet und im Kopf des Programmfensters angezeigt, z. B.: [C:\Programme\AQUA-WertMin 7.0 DE\Dateiname.accdb].

Darüber hinaus werden die letzten neun Projektdateien im Menü „Datei“ angezeigt.

1.1.11 Manuelle Projektöffnung

Mit dem Menübefehl „Datei\Öffnen“ kann eine andere Projektdatei zur Bearbeitung ausgewählt werden. Über das Menü „Datei“ können die letzten neun bearbeiteten Projekte direkt geöffnet werden.

In der Standardeinstellung wird automatisch das zuletzt bearbeitete Projekt geöffnet.

Durch Änderung des Eintrags „**Öffnen=1**“ mit „**Öffnen=0**“ in der „**WertMin7.ini**“ Datei wird ab dem Neustart **kein Projekt** geöffnet.

1.1.12 Druckertreiber

Die Diagramme und Drucklisten werden nur angezeigt, wenn ein Drucker installiert und als Standarddrucker eingerichtet ist.

Sie müssen mindestens einen Druckertreiber installieren, auch wenn Sie keinen Drucker angeschlossen haben. Empfohlen wird ein „HP-Laserjet-Treiber“.

Diese Einstellungen sind für einen korrekten Ablauf von [AQUA-WertMin 7.x](#) zwingend erforderlich!

1.1.13 Keine Netzwerkinstallation

Aus technischen Gründen ist ein Netzbetrieb des Programms nicht möglich.

1.1.14 Systemwährung

Im Programm, den Drucklisten und den Diagrammen wird die Systemwährung der Windowsländereinstellungen verwendet.

1.1.15 Währungsumstellung

Seit der Version 5.09 vom 17.12.2001 ist die Währungsumrechnung auf den Euro realisiert.

Für bestehende Projekte können alle Kostendaten mit einem je nach Land individuellen Umrechnungskurs in Euro umgerechnet werden (Menüpunkt: Extras / EURO - Umrechnung). Der für das jeweilige Land gültige Faktor ist vom Anwender einzugeben.

Die angezeigte Standardvorgabe gilt für die Umrechnung von DM auf Euro. Die Umrechnung kann pro Projekt nur einmal durchgeführt werden, es wird angezeigt, falls die Umrechnung bereits erfolgte.

Bei neuen Projekten sind die Standardvorgaben mit den Einheitspreislisten für die Sanierungskostenberechnung und Reparaturkosten in den Planungsvorgaben bereits in Euro (€) vorhanden. Eine spätere Umrechnung ist dann nicht mehr möglich insbesondere dann, wenn Projektdaten in DM importiert werden. Eine Euroumrechnung ist nicht mehr möglich.

Vorsichtig mit dem Import von Altdaten mit DM-Werten! Vorher diese Kosten in der Kanaldatenbank bereits in Euro (€) umrechnen und dann erst importieren!

Fazit: In neuen Projekten nur Eurowerte importieren! Altprojekte werden nach dem Öffnen automatisch konvertiert. Anschließend bitte alles in Eurowerten (Menü: Extras/Eroumrechnung) umrechnen.

Eine erneute Umrechnung ist dann nicht mehr möglich!

Beachte: Import von zusätzlichen Daten in eine umgerechnete Eurodatei nur mit Eurowerten!



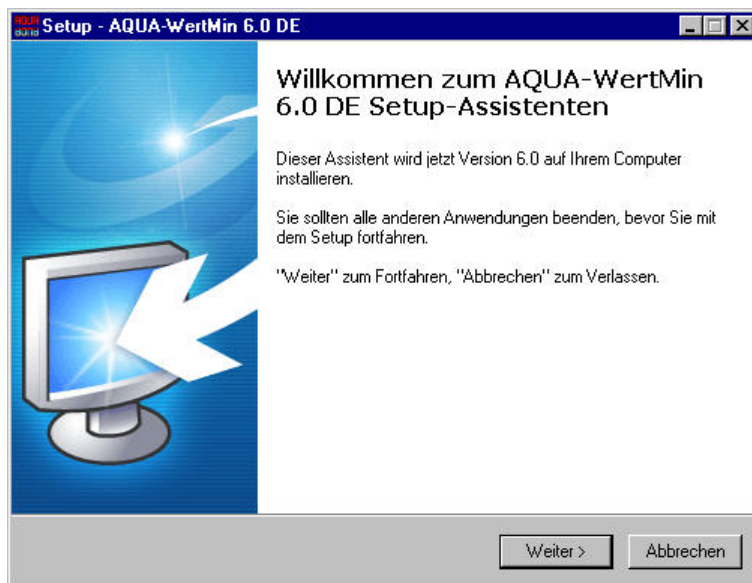
1.2 Installationsanleitung

1.2.1 Setuproutine

Die Installation der Vollversion erfolgt über die Datei „[AWertMin_full_7.x.yz-Datum_Setup.exe](#)“.

Wichtig: Vor der Neuinstallation sind alle Altversionen komplett zu deinstallieren!

Nach dem Doppelklick auf die „[Setup_german.exe](#)“ öffnet sich der Installationsassistent:

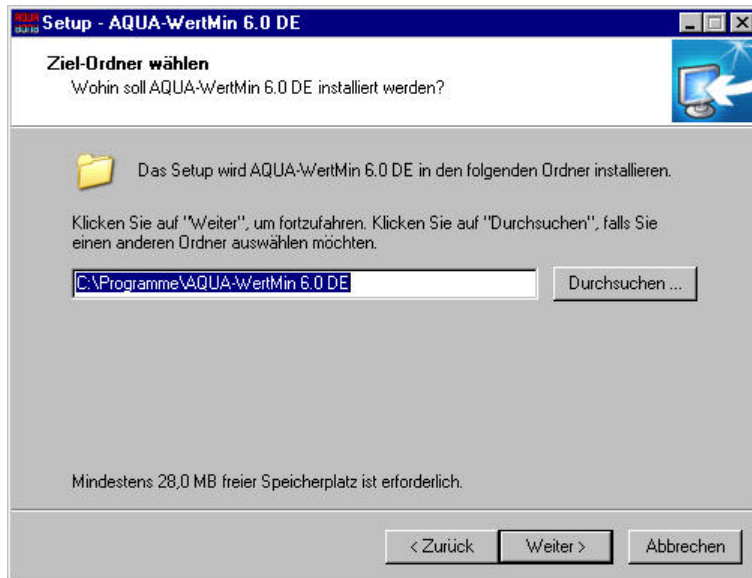


Klicken Sie auf **Weiter>**

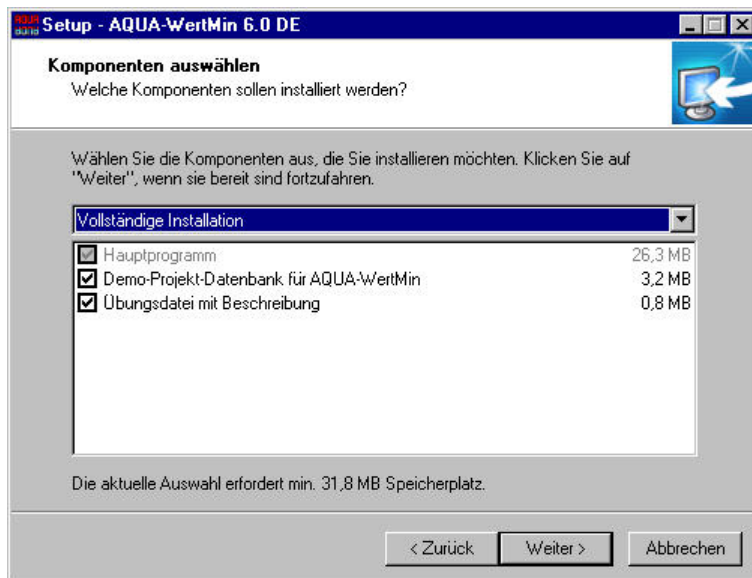


Vor der Installation sollten Sie die Lizenzvereinbarungen lesen und akzeptieren!

Klicken Sie auf **Weiter>**



Sie können nun den Installationsordner auf Ihrer Festplatte für AQUA-WertMin 7.x frei wählen. Wir empfehlen jedoch, die Standardvorgaben zu übernehmen. Klicken Sie auf **Weiter>**.



Jetzt können Sie die Programmkomponenten zur Installation auswählen. Standardmäßig wird eine vollständige Installation mit allen Komponenten durchgeführt. Hier sind die einzelnen Komponenten im Überblick:

1.2.2 Hauptprogramm

Das zu installierende Hauptprogramm beinhaltet alle Dateien der Anwendung, die unbedingt für die Programmausführung erforderlich sind. **Diese Komponente kann nicht abgewählt werden!**

1.2.2.1 Demo-Projekt-Datenbank für AQUA-WertMin

Hierbei handelt es sich um ein Demo-Projekt. Diese „Projekt_Demo7.accdb“ kann mit AQUA-WertMin 7.x geöffnet und bearbeitet werden.

Beachte: Sie können MDB-Datenbanken und Accdb-Datenbanken ab der v5.1.01.140101 importieren, bearbeiten und exportieren.



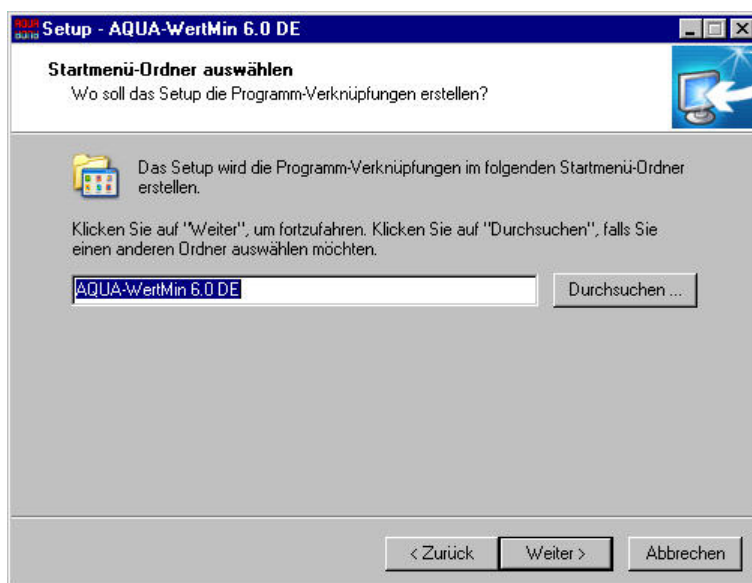
1.2.2.2 Übungsdatei „Externe KDB.accdb“

Dient nur zu Übungszwecken und zum Einarbeiten in AQUA-WertMin 7.x. Bitte importieren Sie diese Übungsdatei. Es handelt sich hierbei um die **Projekt_Demo7.accdb** mit diversen eingebauten Fehlern. Importieren und die Fehler beheben. Danach haben Sie das Programm in den ersten Ansätzen verstanden.

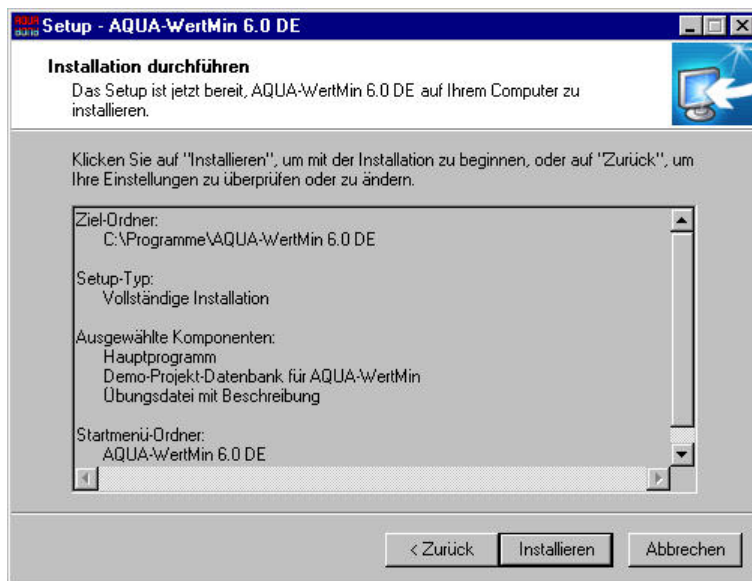
Der Import erfolgt mit dem beigefügten Musterimport mit der internen Importtransformation „**Externe KDB.accdb importieren**“ für die externe MS Access 2010 Datenbank „**Externe KDB.accdb**“ mit zwei Tabellen in Form der Quelltabellen „**Basistabelle**“ und „**Strasse**“. Diesen Import können Sie kopieren und an ihre zu importierenden MS Access 2010 Tabellen anpassen.

1.3 AQUA-WertMin Setup installieren

Wählen Sie die benötigten Komponenten und klicken Sie auf **Weiter>**.

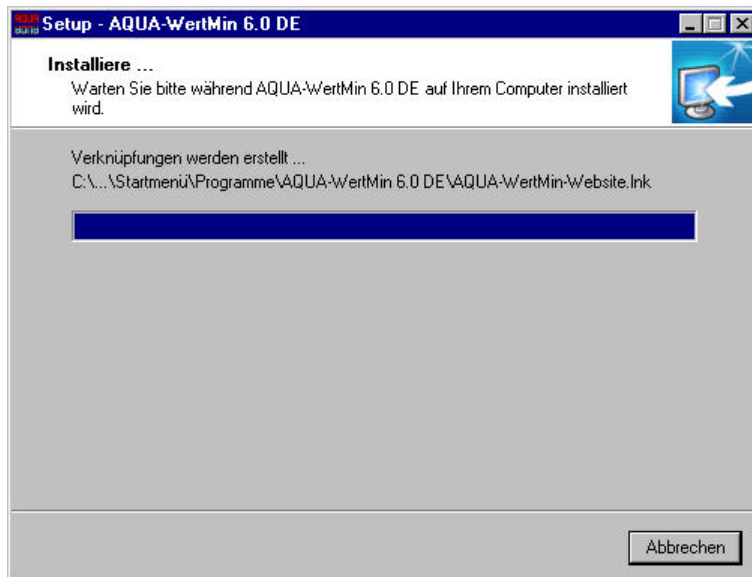


Hier können Sie die Programmgruppe wählen, die im Startmenü angelegt wird. Wir empfehlen, die Standardvorgabe zu übernehmen. Klicken Sie auf **Weiter>**



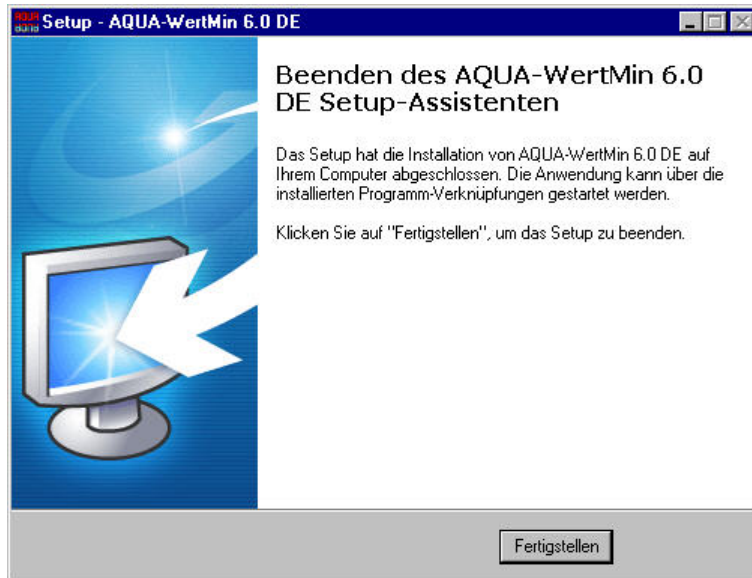
Abschließend sehen Sie noch einmal die von Ihnen gewählten Installationsparameter in einer Übersicht. Sie können jederzeit mit **<Zurück** Ihre Einstellungen ändern.

Klicken Sie auf **<Installieren>** um die Installation zu starten.



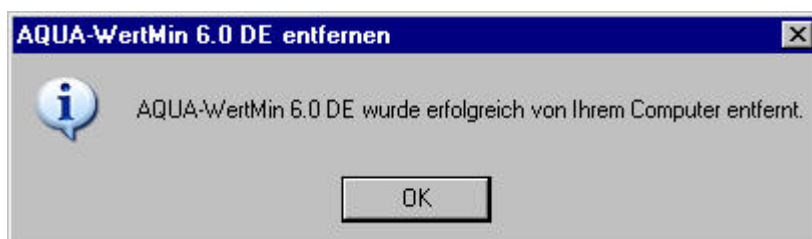
Während der Installation sehen Sie den Installationsfortschritt anhand eines Balkens. Sie können die Installation jederzeit **Abbrechen**.

Nach der erfolgreichen Installation wird eine neue Programmgruppe in Ihrem Startmenü und diverse Verknüpfungen auf Ihrem Desktop angelegt. Klicken Sie auf **Fertigstellen**, um den Installationsvorgang abzuschließen.



1.4 AQUA-WertMin Setup deinstallieren

Mit Doppelklick auf die Datei „unins000.exe“ beginnt die Deinstallation.



1.5 Matrix-Dongle

1.5.1 Allgemeines zur Lizenzierung

Für einen reibungslosen Programmbetrieb der Demo-, Miet- oder Vollversion ist zwingend ein Internetanschluss und ein Matrix-Dongle erforderlich.



Ohne Dongle steht automatisch nur eine Viewer Version ohne den Bearbeitungs-, Berechnungs-, Im- und Exportfunktionen zur Verfügung. Im Drucklistentitel und Hilfe/Info wird „**Viewer Version**“ angezeigt.

Die unterschiedlichen Versionen können per E-Mail mit einem kostenpflichtigen oder kostenfreien Remote Update freigeschaltet werden (siehe hierzu auch die Anmerkungen in der Bestell- und Preisliste mit den allgemeinen Geschäftsbedingungen und den Liefer- und Zahlungsbedingungen).

1.5.2 Programminterne Fehlermeldung bei nur einem Dongle für beide Programme

Folgende Fehlermeldungen können auftreten:

1. **Dongel Error1!** = Dongle auf **AQUA-WertMin 7.x** anstatt **AQUA-Selekt 5.x** eingestellt.

Abhilfe: Doppelklick auf die maßgebende Remote Datei **A-SL_MxModUpd_1234567890.exe**.

2. **Dongel Error2!** = Dongle auf **AQUA-Selekt 5.x** anstatt **AQUA-WertMin 7.x** eingestellt.

Abhilfe: Doppelklick auf die maßgebende Remote Datei **A-WM_MxModUpd_1234567890.exe**.

1.5.3 Programminterne Fehlermeldung bei fehlendem Upgrade auf Access 2010

3. **Dongel Error3!** = Falscher Dongle. Upgrade auf Access 2010 erforderlich.

Abhilfe: Upgrade für Access 2010 anfordern!

Kleinblittersdorf (Stadtverband Saarbrücken)/Krefeld/Karlsruhe, den 1. Januar 2017

Ihr Kanalgutachter

**SfK Sachverständigenbüro
für Kanalsanierung UG
(haftungsbeschränkt)**

Dipl.-Ing. Karl Jansen

● Auf der Leh 17
D-66271 Kleinblittersdorf
● Cäcilienstraße 58
D-47839 Krefeld
Sophienstraße 104
D-76135 Karlsruhe
Fon: +49-6805-699 21 080
Fax: +49-6805-699 21 089
kj@kanal-gutachter.de
www.kanal-software.de